

## Opis potrzeb i wymagań Miasta

Głównym celem Przedsięwzięcia realizowanego przez Miasto Poznań jest dostosowanie systemu gospodarki odpadami na terenie Poznania do kryteriów formalno-prawnych, technicznych i ekologicznych zarówno krajowych, jak i europejskich. System będzie się opierał przede wszystkim na selektywnym zbieraniu odpadów. Pozostały strumień odpadów zmieszanych, a także odpady balastowe powstałe po procesach odzysku będą trafiały bezpośrednio do instalacji termicznego przekształcania odpadów komunalnych.

Aby osiągnąć zamierzone cele, Miasto Poznań planuje zrealizować następujące zadania inwestycyjne:

- Instalację termicznego przekształcania frakcji reszkowej zmieszanych odpadów komunalnych (ITPOK) o wydajności nominalnej do 240 000 Mg/rok w technologii spalania odpadów w piecu rusztowym i wyposażonej w pólsuchą instalację oczyszczania spalin, zlokalizowaną na terenie Miasta Poznania;
- Instalację demontażu odpadów wielkogabarytowych (IDOW) o nominalnej wydajności przetwarzania odpadów do 10 000 Mg/rok, zlokalizowaną na terenie Składowiska odpadów innych niż niebezpieczne i obojętne w Suchym Lecie, gmina Suchy Las.

Do wyżej wymienionych instalacji trafiać będą reszkowe odpady komunalne z obszaru współpracy gmin ościennych z Miastem Poznaniem w ramach Związku Międzygminnego pn. „Gospodarka Odpadami Aglomeracji Poznańskiej

Nie czekając na ew. zmiany legislacyjne w zakresie władztwa nad odpadami, Miasto Poznań podejmie stosowne działania w celu zapewnienia, iż Miasto, udzielając przedsiębiorcy (bez względu na jego strukturę właścicielską) nowego zezwolenia na świadczenie usług w zakresie odbierania odpadów komunalnych od właścicieli nieruchomości, wskaże ITPOK jako miejsce ich odzysku/unieszkodliwiania. W tym celu Miasto podejmie działania na rzecz stosownej zmiany Wojewódzkiego Planu Gospodarki Odpadami oraz podjęcia przez Radę Miasta Poznania uchwały, o której mowa w art. 7 ust. 3a Ustawy o utrzymaniu czystości i porządku w gminach. W przypadku zmiany przepisów prawa (o ile nowe przepisy przekażą gminom władztwo nad odpadami), Miasto zapewni, iż odpady komunalne będą dostarczane do ITPOK, zgodnie z obowiązującymi przepisami w zakresie hierarchii postępowania z odpadami.

Miasto Poznań zamierza podjąć stosowną Uchwałę Rady Miasta (o charakterze intencyjnym), która szczegółowo określi cele publiczne Miasta oraz zasady postępowania w związku z realizacją Przedsięwzięcia, w tym w zakresie polityki Miasta w stosunku do wydawania nowych zezwoleń dla przedsiębiorców (na gruncie obowiązującego prawa) lub zapewnienia kierunku strumienia odpadów do Przedsięwzięcia (w przypadku zmiany przepisów), w taki sposób aby zagwarantować możliwość realizacji Przedsięwzięcia.

## Posiadane dokumenty

Następująca lista dokumentów zostanie udostępniona wszystkim zainteresowanym Partnerom Prywatnym:

1. Raport oddziaływania na środowisko inwestycji polegającej na Budowie instalacji termicznego przekształcania frakcji reszkowej zmieszanych odpadów komunalnych, która jest częścią projektu "System gospodarki odpadami dla Miasta Poznania"; luty 2010 r.
2. Decyzja Prezydenta Miasta Poznania z dnia 15 kwietnia 2010 r. nr OŚ.V/7684-440/09 o środowiskowych uwarunkowaniach dla przedsięwzięcia polegającego na budowie instalacji termicznego przekształcania frakcji reszkowej zmieszanych odpadów komunalnych (ITPOK). W dniu 6 lipca 2010 r. Samorządowe Kolegium Odwoławcze w Poznaniu wydało decyzję utrzymującą w mocy wspomnianą decyzję,
3. Decyzja Prezydenta Miasta Poznania z dnia 2 czerwca 2010 r. nr 116/2010 o ustaleniu lokalizacji inwestycji celu publicznego dla inwestycji polegającej na budowie instalacji termicznego przekształcania frakcji reszkowej zmieszanych odpadów komunalnych (ITPOK) wraz z niezbędną infrastrukturą techniczną, przewidzianej do realizacji na działkach nr 2/11, 5/29 i 5/30 oraz na fragmencie działki nr 5/27 arkusz 1 obręb Główna, położonych w Poznaniu w rejonie ulicy Gdyńskiej.
4. Raport o oddziaływaniu przedsięwzięcia na środowisko dla Przedsięwzięcia: „Budowy instalacji do demontaż odpadów wielkogabarytowych w Suchym Lesie jako elementu Projektu: "System gospodarki odpadami dla Miasta Poznania" styczeń 2009 r.
5. Decyzja Wójta Gminy Suchy Las z dnia 19 października 2009 r. nr GROŚ.7625-8/09 o środowiskowych uwarunkowaniach dla przedsięwzięcia polegającego na budowie instalacji do demontażu odpadów wielkogabarytowych w Suchym Lesie.
6. Decyzja Wójta Gminy Suchy Las z dnia 9 czerwca 2010 r. nr GPU-73311/9/2010 o lokalizacji inwestycji celu publicznego dla instalacji demontażu odpadów wielkogabarytowych na działce nr ewid. 359, położonej w Biedrusku w gminie Suchy Las.

## Lokalizacja ITPOK

Teren planowanej inwestycji położony jest w południowo-zachodniej części terenów Elektrociepłowni Karolin. Elektrociepłownia EC Karolin mieści się we wschodniej części Poznania, na prawym brzegu Warty, przy granicy administracyjnej miasta z terenami gminy Czerwonak (miejscowość Koziegłowy). Rejon EC Karolin to tereny o dominującej zabudowie przemysłowo-magazynowej. Bezpośrednie otoczenie planowanej inwestycji stanowią tereny eksploatowane przez EC Karolin oraz EKO - ZEC. W pobliżu lokalizacji instalacji ITPOK brak jest zwartej zabudowy mieszkaniowej. Najbliższa zabudowa mieszkaniowa zlokalizowana jest na południe w odległości około 0,4 km od planowanej lokalizacji instalacji.

Na rysunkach poniżej przedstawiono lokalizację działki przeznaczonej pod budowę ITPOK w Poznaniu oraz otaczające tereny.

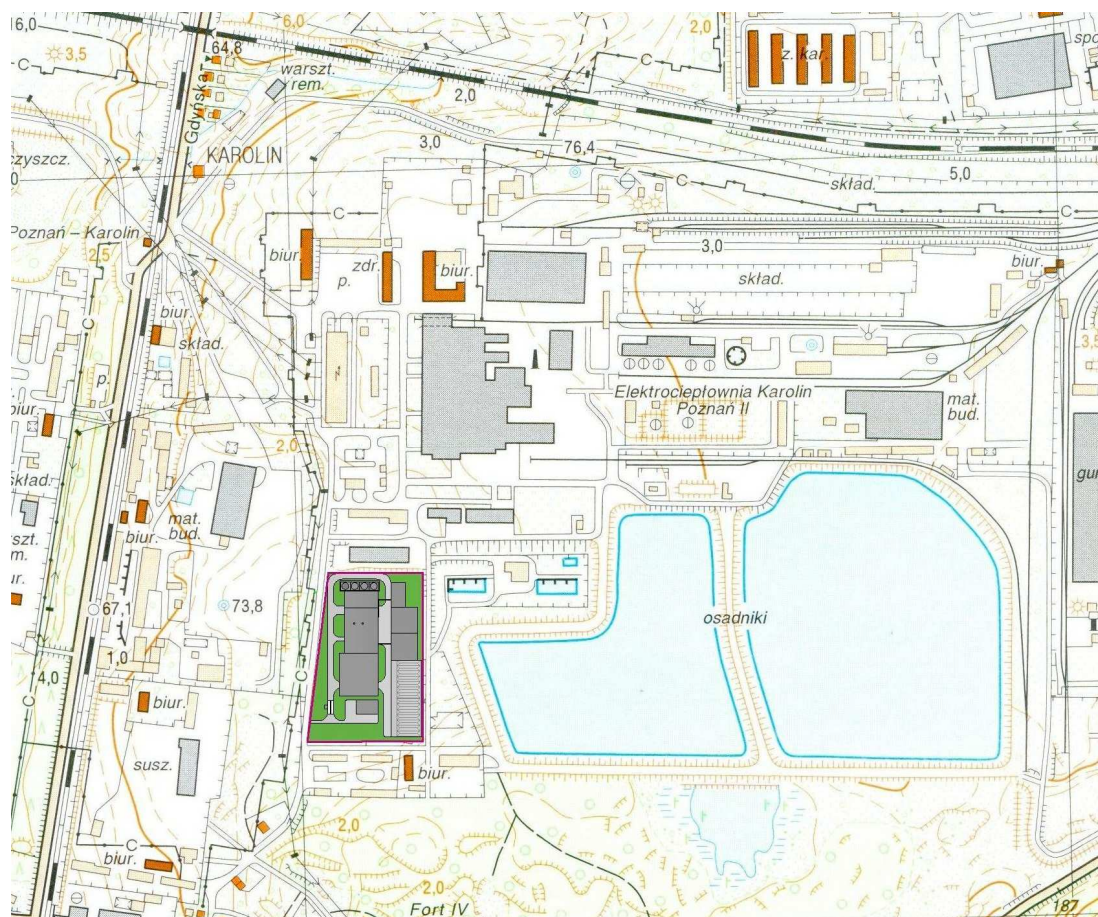


Skala

1 000 m

Dziłka przeznaczona pod budowę Instalacji Termicznego Przekształcania Odpadów Komunalnych w Poznaniu

**Rysunek 1 Lokalizacja działki przeznaczonej pod budowę ITPOK w Poznaniu**  
*źródło: Ostateczne Studium Wykonalności dla przedsięwzięcia „System Gospodarki Odpadami dla Miasta Poznania”*



Skala

100 m

Granice planowanej Instalacji Termicznego Przekształcania Odpadów Komunalnych w Poznaniu

**Rysunek 2 Planowane zagospodarowanie działki przeznaczonej pod budowę ITPOK w Poznaniu**

*źródło: Ostateczne Studium Wykonalności dla przedsięwzięcia „System Gospodarki Odpadami dla Miasta Poznania”*

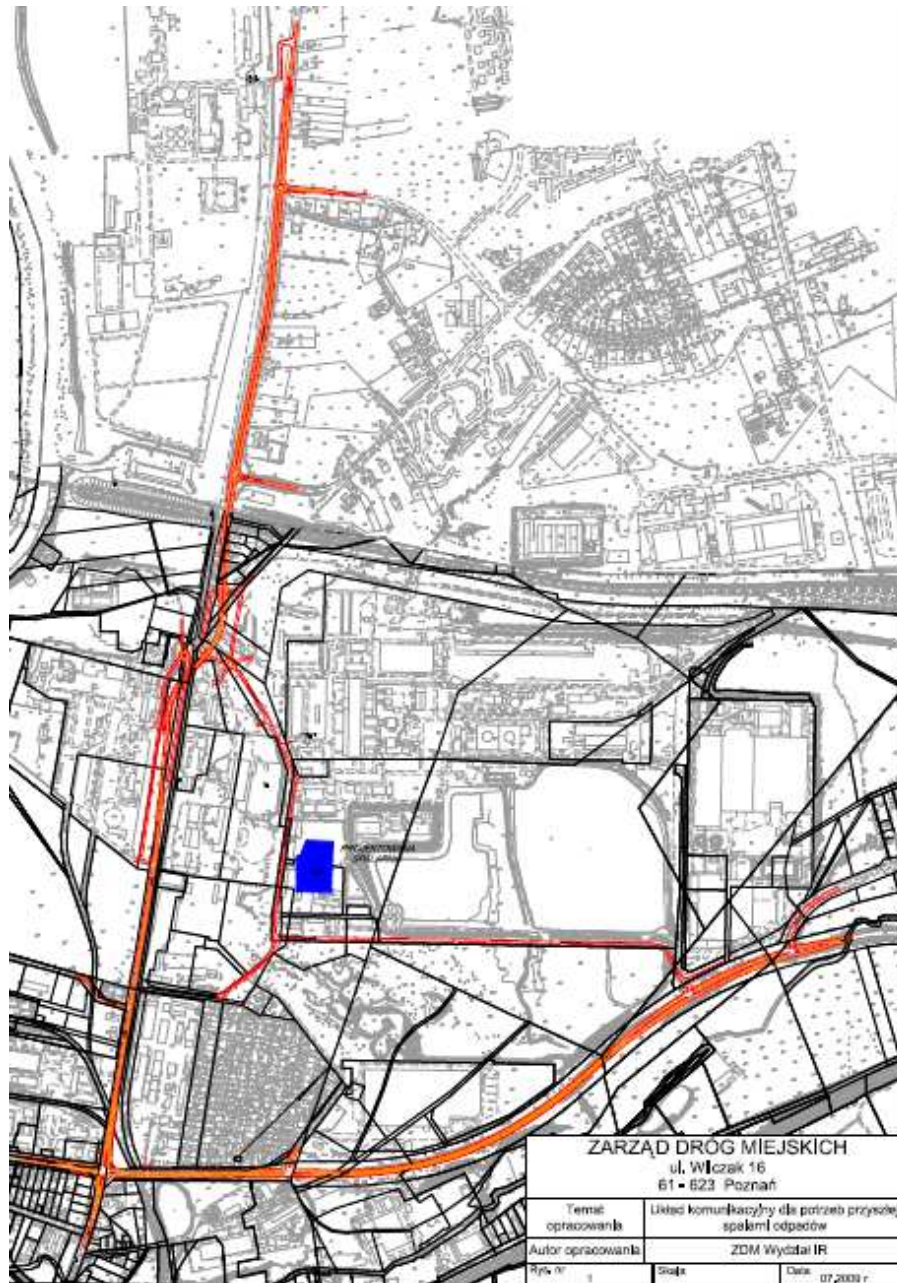


Miasto Poznań 28 czerwca 2010 r. podpisało przedwstępną umowę zakupu prawa użytkowania wieczystego powyższej nieruchomości. Zgodnie z umową, Miasto kupi prawo użytkowania wieczystego działek przeznaczonych pod budowę instalacji termicznego przekształcania odpadów komunalnych. Przyrzeczona umowa sprzedaży zostanie zawarta najpóźniej do końca II kwartału 2011 r.

### **Układ drogowy**

Przed oddaniem instalacji (ITPOK) do eksploatacji Miasto Poznań planuje wybudować drogę dojazdową wraz ze skrzyżowaniem ul. Bałtyckiej i ul. Janikowskiej. Budowa dróg dojazdowych połączy planowany zakład do termicznego przekształcania odpadów komunalnych z istniejącym układem drogowym. Budowa nowych dróg zapewni efektywne połączenie Gminy Czerwonak z Miastem Poznań. Zadanie to zostało ujęte w Wieloletniej Prognozie Finansowej Miasta Poznania na lata 2011-2031 (Uchwała nr VI/41/VI/2011).

Poniżej przedstawiono graficznie układ drogowy.



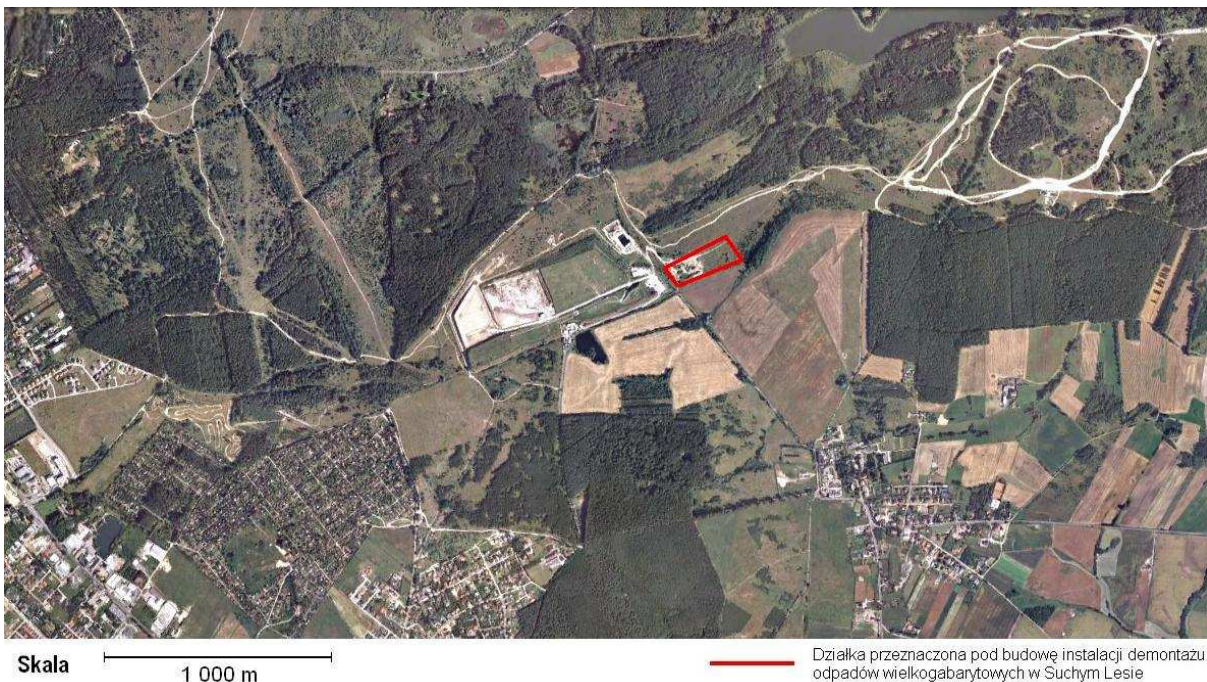
**Rysunek 3 Planowany układ drogowo-uliczny EC Karolin**

*Źródło: opracowanie ZDM*

## Lokalizacja IDOW

Instalacja demontażu odpadów wielkogabarytowych zostanie zlokalizowana w gminie Suchy Las, w terenie istniejącego Składowiska odpadów innych niż niebezpieczne i obojętne w Suchym Lesie zarządzanego przez ZZO Poznań.

Lokalizację działki (do której Miasto posiada tytuł prawny) oraz otaczające tereny przedstawiono na rysunku poniżej.



**Rysunek 4 Lokalizacja IDOW**

*Źródło: Ostateczne Studium Wykonalności dla przedsięwzięcia „System Gospodarki Odpadami dla Miasta Poznania”*

Składowisko odpadów komunalnych w gminie Suchy Las znajduje się w niewielkim oddaleniu od północnej granicy Miasta Poznań Składowisko zlokalizowane jest w sąsiedztwie rezerwatu Morasko. Odległość od składowiska w gminie Suchy Las do centrum Poznania wynosi ok. 15,0 km. Składowisko jest oddalone od najbliższych zabudowań mieszkalnych o ok. 0,7 km. W kierunku na północ i na zachód teren składowiska otaczają nieużytki oraz grunty leśne. Łączna powierzchnia terenu przeznaczonego pod składowisko wynosi ok. 53,5 ha (działka ewidencyjna nr 359 obręb Biedrusko, jednostka Suchy Las).

## **Technologia ITPOK**

Do najistotniejszych cech ITPOK należą:

- Wydajność instalacji do 240 000 Mg odpadów na rok.
- Szacowana średnia wartość opałowa odpadów ok. 8 - 9 MJ/kg.
- Kocioł z paleniskiem rusztowym, który zapewni możliwość spalania odpadów o różnej wartości opałowej.
- Produkcja energii elektrycznej i ciepła w skojarzeniu.
- Systemy oczyszczania spalin w oparciu o niekatalityczny system odazotowania spalin oraz pól suchą metodę odsiarczania.

Miasto Poznań podjęło działania zmierzające do zapewnienia wszystkim uczestnikom postępowania równoprawnego dostępu do sieci ciepłej (i warunków odbioru energii ciepłej).

## **Kontrola procesów w ITPOK**

W ITPOK będzie prowadzona w sposób ciągły kontrola parametrów procesu spalania oraz parametrów pracy instalacji. Instalacja zostanie wyposażona w zaawansowany system kontroli spalania, w tym monitorowania procesu spalania, temperatury spalania na ruszcie, system kontroli dystrybucji powietrza pierwotnego i wtórnego dostarczanego do wszystkich stref rusztu. Dodatkowym elementem będzie także automatycznie działający system wygaszania rusztu dla sytuacji awaryjnych, np. pożaru lub przekroczenia emisji substancji niebezpiecznych, wraz z systemem wycofania rusztu z komory paleniska.

## **Technologia IDOW**

Linia technologiczna do demontażu odpadów wielkogabarytowych będzie służyć do zagospodarowywania odpadów wielkogabarytowych (głównie zużyte meble) zbieranych selektywnie i przywożonych do instalacji. Do instalacji będzie również dostarczany zużyty sprzęt elektryczny i elektroniczny, gdzie będzie on czasowo magazynowany, a następnie wywożony do specjalistycznych zakładów odzysku i unieszkodliwiania, po zebraniu odpowiedniej partii transportowej. Maksymalna przepustowość instalacji do demontażu odpadów wielkogabarytowych w Suchym Lesie wynosić będzie ok. 10 000 Mg/rok.

## **Planowana struktura finansowa Przedsięwzięcia**

Miasto rozpoczęło procedurę pozyskania dotacji z Funduszu Spójności w ramach Programu Operacyjnego Infrastruktura i Środowisko 2007–2013 w maksymalnej kwocie 352 mln PLN. Zamiarem Miasta jest kontynuacja realizacji Przedsięwzięcia w trybie PPP nawet w przypadku zmniejszenia lub nieprzyznania dotacji ze środków w ramach POiŚ. W takim przypadku Miasto oczekuje, iż Partner Prywatny zapewni finansowanie Przedsięwzięcia w niezbędnym zakresie.

Założeniem Miasta jest realizacja Przedsięwzięcia w sposób, który w możliwie ograniczonym stopniu będzie miał wpływ na poziom wskaźników zadłużenia Miasta.